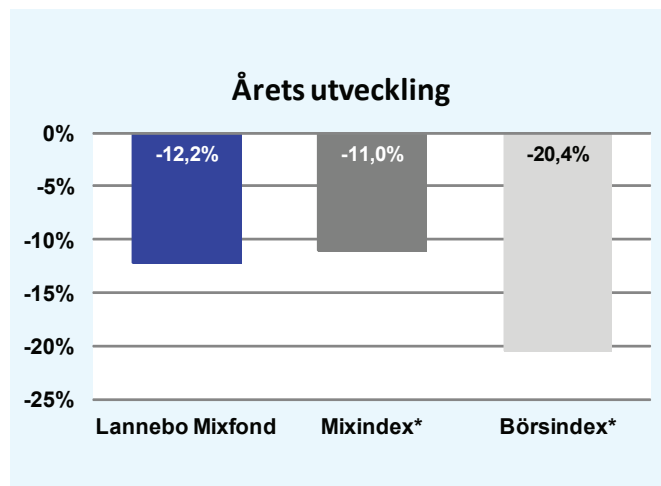
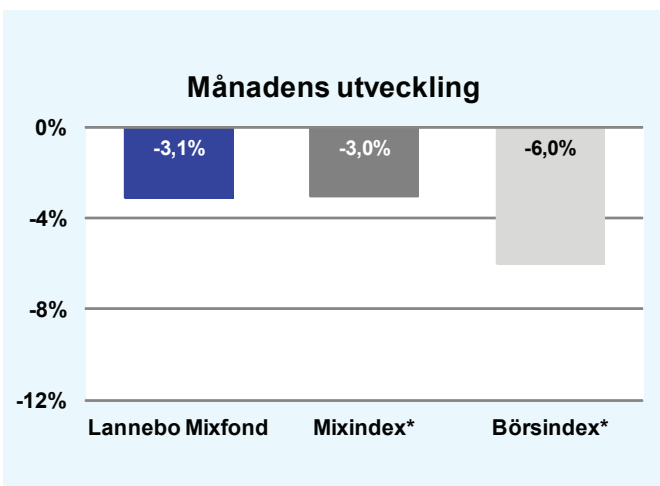


Riskinformation

De pengar du investerar i fonder kan både öka och minska i värde. Värdetillväxten är bland annat beroende av börsernas, räntornas och valutornas framtida utveckling. Historisk avkastning är inte någon garanti för framtida avkastning. Fondsparandet skall ses på lång sikt, då har du en möjlighet att få en bättre avkastning än traditionellt räntesparande. Faktablad, informationsbroschyr och fondbestämmelser för fonden kan rekvideras från fondbolaget eller hämtas från www.lannebofonder.se.



Förvaltarkommentar

Stockholmsbörsen utvecklades mycket svagt under september och föll med hela sex procent (SIXPRX). Även världens breda index hade en svag månad och MSC World tappade 6,2 procent under september. Den svaga konjunkturstatistiken och en påtaglig oro för den amerikanska och framför allt den europeiska skuldcrisen var de främsta skälen till de svaga börserna. Den amerikanska centralbanken uttryckte att det finns signifikanta nedåtrisker mot de ekonomiska utsikterna medan ECB och IMF sänkte sina tillväxtprognoser. Obligationsräntorna fortsatte att falla till rekordlåga nivåer samtidigt som råvarupriserna föll kraftigt. Den svenska kronan försvagades mot de flesta valutorna.

Nyhetsflödet under månaden dominerades av svaga konjunktursignaler och nedjusterade tillväxt- och vinstprognoser. Även nyheter kring de amerikanska och europeiska skuldproblemen fick stort genomslag i nyhetsförmedlingen. I Sverige rapporterade H&M ett starkt kvartalsresultat medan Husqvarna vinstvarnade.

De sektorer som utvecklades bäst på den svenska börsen under september var Energi, Sällanköpsvaror och Telekomoperatörer. Konjunkturkänsliga sektorer som Verkstad, Råvaror och IT var de sektorer som utvecklades svagast. Bland månadens vinnaraktier fanns Lundin Petroleum, Elekta och H&M. Bland de aktier som utvecklades svagast återfanns Lundin Mining, PA Resources och SAS.

Fondens utveckling

Under september månad föll andelskursen i Lannebo Mixfond med 3,1 procent, vilket var 0,1 procentenheter sämre än jämförelseindex. Fonden missgynnades av en för aktieandel men även aktieinnehav i konjunkturkänsliga företag som Volvo, Alfa Laval, SKF, Scania, Swedbank och MTG påverkade fonden negativt. Fondens innehav i mer stabila aktier som TeliaSonera, Elekta, H&M och AstraZeneca bidrog dock positivt till fondens relativa avkastning.

Större förändringar

Fondens aktieandel var 54 procent i slutet av månaden, vilket var två procentenheter högre än en månad tidigare. Stora köp gjordes i bankaktier – SEB och Swedbank - där värderingarna framstår som mycket attraktiva efter de kraftiga kursfallen. Fonden ökade även exponeringen i Getinge, som är ett stabilt företag som tillverkar medicinsk utrustning och inte är konjunkturkänsligt. Fonden ökade även innehavet i Skanska, som är attraktivt värderat. Fonden minskade exponeringen i konjunkturkänsliga aktier som Atlas Copco och Scania. Hela innehavet i Tele2 såldes efter en mycket stark kursutveckling då aktien hade utvecklats mer än 20 procent bättre än index på ett kvartal.

I dagsläget är nästan 60 procent av fondens aktieplaceringar placerade i mindre konjunkturkänsliga aktier.

Avkastning, %

	Lannebo Mixfond	Mixindex*	Börsindex*
September 2011	-3,1	-3,0	-6,0
År 2011	-12,2	-11,0	-20,4
3 år (080930-110930)	+8,5	+4,7	+7,9
5 år (060930-110930)	+20,7	+6,8	+3,1
10 år (010930-110930)	+77,9	+59,1	+107,2
Sedan start (000804)	+41,4	+36,8	+38,3
Genomsnittlig årsavkastning 24 mån	+4,2	+2,3	+3,9

Månadsavkastning, %

Jan	Feb	Mar	Apr	Maj	Jun
-0,6	-1,6	+1,9	+2,3	-0,8	-2,1
Jul	Aug	Sep	Okt	Nov	Dec
-2,5	-6,3	-3,1			

Aktieandel: 54% (skall ligga inom intervall 10-90%)

Nyckeltal

	Lannebo Mixfond	Mixindex*	Börsindex*
Sharpe kvot	0,4	0,2	0,3
Totalrisk, %	10,0	8,7	16,4
Tracking error	2,8		
Informationskvot	0,7		
Alfa	0,1		
Beta	1,1		

Större förändringar

Köp netto	Försäljningar netto
SEB	Tele2
Getinge	Atlas Copco
Skanska	Scania

* Börsindex - SIX Portfolio Return Index

Mixindex - 50% SIX Portfolio Return Index, 50% statsskuldsväxelindex

För definitioner och förklaringar var god vänd.

Lannebo Mixfond

Månadsrapport september 2011

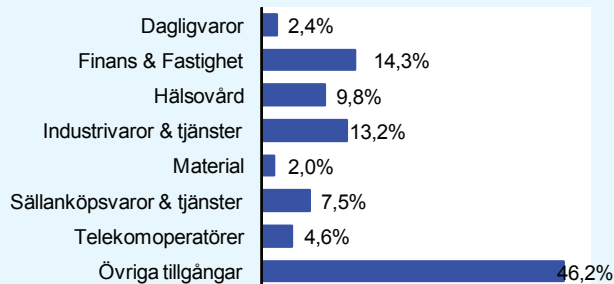
Större innehav

Värdepapper	Andel av förmögenhet (%)	
	30/9	31/8
AstraZeneca	4,7	4,5
Swedbank	4,5	3,7
Investor	4,4	4,3
TeliaSonera	4,3	4,1
Nordea Bank	3,2	3,2
Getinge	3,1	1,6
Volvo	3,0	3,3
Autoliv	2,6	2,6
Swedish Match	2,4	2,2
SEB	2,2	0,0
Hennes & Mauritz	2,1	1,9
SCA	2,0	2,0
Securitas	2,0	2,3
Scania	1,8	2,5
Elekta	1,7	1,2
SKF	1,7	1,8
MTG	1,7	1,9
Alfa Laval	1,5	1,2
Skanska	1,4	0,0
Atlas Copco	1,1	2,4
Likviditet	46,2	48,4

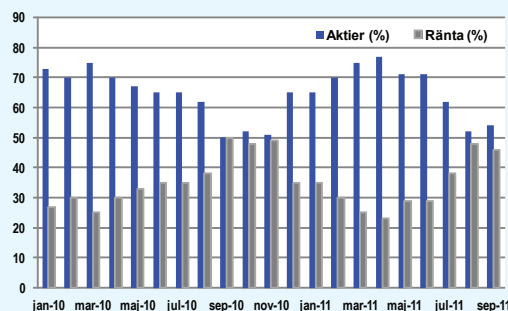
Årsavkastning, %

	Lannebo Mixfond	Mixindex*	Börsindex*
2010	+13,7	+13,8	+26,9
2009	+47,7	+21,7	+53,3
2008	-21,2	-18,9	-39,1
2007	+1,4	+0,1	-2,6
2006	+9,3	+15,3	+28,7

Branschfördelning



Förändring av aktieandel



Fondfakta

Strategi	Blandfond, global
Förvaltningsmål	God riskjusterad avkastning
Startdatum	2000-08-04
Startkurs	10,00
Andelskurs 110930, kr	12,49
Fondförmögenhet 110930, mkr	1 774
Jämförelseindex	50% SIX Portfolio Return Index 50% Statsskuldväxelindex
Bankgiro	5563-4612
Plusgiro	400 21 09-9
ISIN	SE0000740706
Fondbolag	Lannebo Fonder AB
Förvaltare	Magnus Matstoms
Förvaringsinstitut	SEB
Revisor	Deloitte
Kursnotering	Dagligen
Fast arvode	1,6%
Teckning/inlösen	Dagligen
PPM-nr	878 520
Omsättningshastighet, ggr	2,1 (110630)

Förklaringar

Sharpe kvot	Ett mått på fondens avkastning med hänsyn till den totalrisk som fonden har haft under en period. Beräknas som kvoten mellan fondens avkastning minus den riskfria räntan och fondens totala risk (standardavvikelsen). Uppgiften baseras på månadsdata och avser de senaste 24 månaderna.
Totalrisk	Anges som standardavvikelsen för variationerna i fondens eller index totala avkastning. Uppgiften baseras på månadsdata och avser de senaste 24 månaderna.
Tracking error	Ett mått som beskriver hur fondens kursutveckling följer utvecklingen av jämförelseindex. Beräknas som standardavvikelsen för differensen i avkastning på fonden och ett jämförelseindex. Uppgiften baseras på månadsdata och avser de senaste 24 månaderna.
Informationskvot	Ett mått på riskjusterad avkastning. Den mäts som den aktiva avkastningen delat med portföljens aktiva risk. Uppgiften baseras på månadsdata och avser de senaste 24 månaderna.
Alfa	Beskriver effekten av portföljförvaltarens val på fondens avkastning. Ett positivt alfavärde är den extra avkastning som investeraren får för att ha tagit större risk än marknaden. Uppgiften baseras på månadsdata och avser de senaste 24 månaderna.
Beta	Beskriver känsligheten för förändringar i fondens värde i förhållande till förändringar i marknadens värde. Betavärdet berättar hur mycket fondens värde förändras procentuellt sett när marknadens värde förändras med en procentenhet. Uppgiften baseras på månadsdata och avser de senaste 24 månaderna.

Lannebo Fonder AB

Postadress: Box 7854, 103 99 Stockholm, Besöksadress: Birger Jarlsgatan 15
 Tel: +46(0)8-5622 5200, Fax: +46(0)8-5622 5252, Tel Kundenservice: +46(0)8-5622 5222
 E-post: info@lannebofonder.se, Internet: www.lannebofonder.se