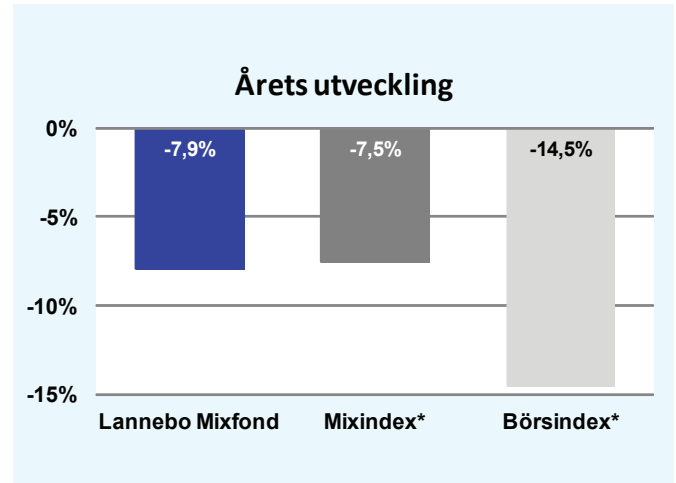
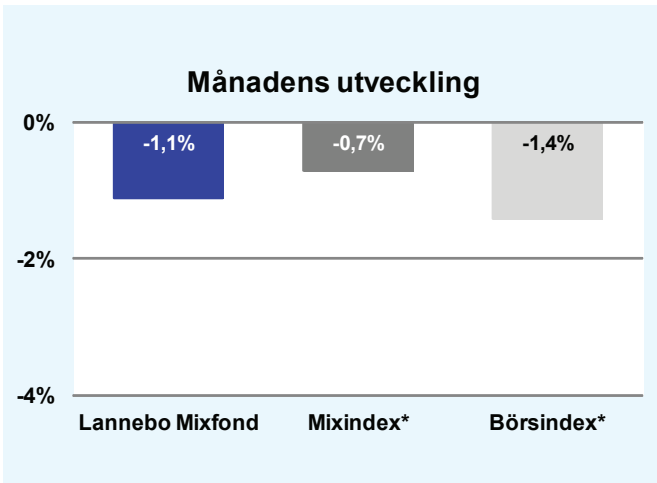


Riskinformation

De pengar du investerar i fonder kan både öka och minska i värde. Värdetillväxten är bland annat beroende av börsernas, räntornas och valutornas framtida utveckling. Historisk avkastning är inte någon garanti för framtida avkastning. Fondsparandet skall ses på lång sikt, då har du en möjlighet att få en bättre avkastning än traditionellt räntesparande. Faktablad, informationsbroschyr och fondbestämmelser för fonden kan rekvideras från fondbolaget eller hämtas från www.lannebofonder.se.



Förvaltarkommentar

Efter den starka utvecklingen i oktober tappade Stockholmsbörsen drygt en procent (SIXPRX) under november trots en mycket stark avslutning på månaden. Världens breda index uppvisade genomgående små negativa förändringar och MSCI World föll ungefär lika mycket som den svenska börsen. Under månaden fortsatte marknaden att fokusera på den europeiska skuldsituationen och nyhetsflödet var mycket omfattande. I slutet av månaden skedde en samordnad aktion av flera centralbanker i syfte att skapa penningpolitisk stimulans. Den svenska rapportperioden avslutades med positiva överraskningar från Lundin Petroleum och Securitas och med negativa överraskningar från Oriflame och Meda. Flera företagsaffärer skedde under månaden; SCA lade bud på Georgia-Pacifics europeiska mjukpappersverksamhet och Sandvik lade bud på Seco Tools. Den svenska regeringen föreslog högre kapitalstäckningskrav för de systemviktiga bankerna. Den amerikanska konjunkturstatistiken fortsatte att överraska positivt medan den kinesiska statistiken var svagare än väntat. I slutet av månaden sänkte den kinesiska centralbanken kassakraven för bankerna. Styrräntorna i USA, Japan och Storbritannien hålls oförändrade medan ECB sänkte räntan. Obligationsräntorna och råvarupriserna föll under månaden medan den svenska kronan försvagades mot de flesta valutorna.

De sektorer som utvecklades bäst på den svenska börsen under november var Energi, IT och Råvaror. Dagligvaror, Bank och Sällanköpsvaror var de sektorer som utvecklades svagast. Bland månadens vinnaraktier fanns PA Resources, Elekta och Lundin Petroleum. Bland de aktier som utvecklades svagast återfanns Oriflame, SAS och Nordea.

Fondens utveckling

Under november föll andelskursen i Lannebo Mixfond med 1,1 procent, vilket var 0,4 procentenheter sämre än jämförelseindex. Fonden missgynnades av att aktieandelen översteg 50 procent men även aktieinnehaven i bland annat Volvo, Nordea och JM påverkade fonden negativt. Fondens innehav i Ericsson och i mer stabila aktier som Elekta, Getinge och SCA bidrog dock positivt till fondens avkastning.

Större förändringar

Sedan ett par månader tillbaka har vi en positiv syn på aktiemarknaden. Fondens aktieandel var 57 procent i slutet av månaden, vilket är högre än normalt men oförändrat jämfört med en månad tidigare. Även om aktieandelen inte har förändrats har stora förändringar skett i aktieportföljens inriktning. Andelen defensiva, mindre konjunkturkänsliga aktier, har minskat ytterligare och andelen bank och konjunkturkänsliga aktier har ökat. Hela innehavet i TeliaSonera har sålts till förmån för Tele2, som har högre tillväxt och direktavkastning. Fonden minskade innehaven i defensiva aktier som Securitas, Getinge och Handelsbanken. Förutom Tele2 har de största köpen skett i Nordea, Skanska, Stora Enso och SSAB, som alla har stor potential till kursuppgång när aktiemarknaden förbättras.

Avkastning, %

	Lannebo Mixfond	Mixindex*	Börsindex*
November 2011	-1,1	-0,7	-1,4
År 2011	-7,9	-7,5	-14,5
3 år (081130-111130)	+57,0	+30,3	+72,5
5 år (061130-111130)	+26,8	+8,6	+6,9
10 år (011130-111130)	+59,3	+53,7	+88,3
Sedan start (000804)	+48,2	+42,0	+48,5
Genomsnittlig årsavkastning 24 mån	+4,2	+3,1	+5,2

Månadsavkastning, %

	Jan	Feb	Mar	Apr	Maj	Jun
	-0,6	-1,6	+1,9	+2,3	-0,8	-2,1
	Jul	Aug	Sep	Okt	Nov	Dec
	-2,5	-6,3	-3,1	+5,9	-1,1	

Aktieandel: 57% (skall ligga inom intervall 10-90%)

Nyckeltal

	Lannebo Mixfond	Mixindex*	Börsindex*
Sharpe kvot	0,4	0,3	0,3
Totalrisk, %	10,5	9,2	17,3
Tracking error	2,7		
Informationskvot	0,4		
Alfa	0,1		
Beta	1,1		

Större förändringar

Köp netto	Försäljningar netto
Tele2	TeliaSonera
Nordea	Securitas
Skanska	Getinge

* Börsindex - SIX Portfolio Return Index
Mixindex - 50% SIX Portfolio Return Index, 50% statsskuldsväxelindex
För definitioner och förklaringar var god vänd.

Lannebo Mixfond

Månadsrapport november 2011

Större innehav

Värdepapper	Andel av förmögenhet (%)	
	30/11	31/10
Swedbank	4,9	4,6
Nordea Bank	4,5	3,2
Investor	4,4	4,3
Swedish Match	3,9	4,6
SKF	3,2	3,1
Sandvik	2,9	2,8
Skanska	2,9	1,7
Volvo	2,7	2,9
SEB	2,6	2,8
Autoliv	2,6	2,7
Hennes & Mauritz	2,5	2,0
SCA	2,2	2,1
Ericsson	2,1	2,0
Tele2	2,1	0,0
Getinge	2,0	3,5
SSAB	2,0	1,3
Atlas Copco	1,8	1,5
Meda	1,6	1,2
JM	1,2	1,3
Elekta	1,1	1,6
Likviditet	43,2	42,9

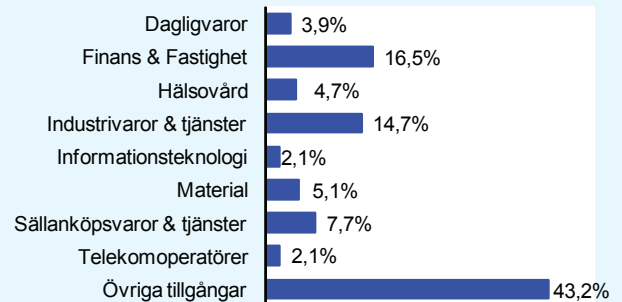
Årsavkastning, %

	Lannebo Mixfond	Mixindex*	Börsindex*
2010	+13,7	+13,8	+26,9
2009	+47,7	+21,7	+53,3
2008	-21,2	-18,9	-39,1
2007	+1,4	+0,1	-2,6
2006	+9,3	+15,3	+28,7

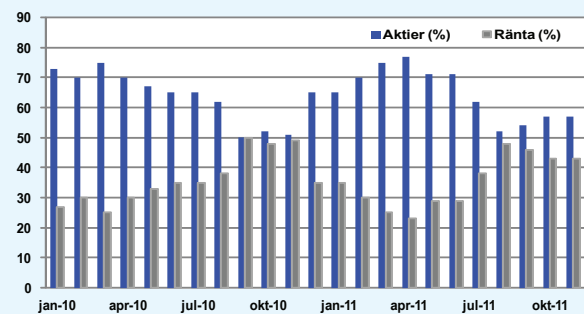
Fondfakta

Strategi	Blandfond, global
Förvaltningsmål	God riskjusterad avkastning
Startdatum	2000-08-04
Startkurs	10,00
Andelskurs 111130, kr	13,09
Fondförmögenhet 111130, mkr	1 910
Jämförelseindex	50% SIX Portfolio Return Index 50% Statsskuldväxelindex
Bankgiro	5563-4612
Plusgiro	400 21 09-9
ISIN	SE0000740706
Fondbolag	Lannebo Fonder AB
Förvaltare	Magnus Matstoms
Förvaringsinstitut	SEB
Revisor	Deloitte
Kursnotering	Dagligen
Fast arvode	1,6%
Teckning/inlösen	Dagligen
PPM-nr	878 520
Omsättningshastighet, ggr	2,1 (110630)

Branschfördelning



Förändring av aktieandel



Förklaringar

Sharpe kvot	Ett mått på fondens avkastning med hänsyn till den totalrisk som fonden har haft under en period. Beräknas som kvoten mellan fondens avkastning minus den riskfria räntan och fondens totala risk (standardavvikelsen). Uppgiften baseras på månadsdata och avser de senaste 24 månaderna.
Totalrisk	Anges som standardavvikelsen för variationerna i fondens eller index totala avkastning. Uppgiften baseras på månadsdata och avser de senaste 24 månaderna.
Tracking error	Ett mått som beskriver hur fondens kursutveckling följer utvecklingen av jämförelseindex. Beräknas som standardavvikelsen för differensen i avkastning på fonden och ett jämförelseindex. Uppgiften baseras på månadsdata och avser de senaste 24 månaderna.
Informationskvot	Ett mått på riskjusterad avkastning. Den mäts som den aktiva avkastningen delat med portföljens aktiva risk. Uppgiften baseras på månadsdata och avser de senaste 24 månaderna.
Alfa	Beskriver effekten av portföljförvaltarens val på fondens avkastning. Ett positivt alfavärde är den extra avkastning som investeraren får för att ha tagit större risk än marknaden. Uppgiften baseras på månadsdata och avser de senaste 24 månaderna.
Beta	Beskriver känsligheten för förändringar i fondens värde i förhållande till förändringar i marknadens värde. Betavärdet berättar hur mycket fondens värde förändras procentuellt sett när marknadens värde förändras med en procentenhet. Uppgiften baseras på månadsdata och avser de senaste 24 månaderna.

Lannebo Fonder AB

Postadress: Box 7854, 103 99 Stockholm, Besöksadress: Birger Jarlsgatan 15
 Tel: +46(0)8-5622 5200, Fax: +46(0)8-5622 5252, Tel Kundenservice: +46(0)8-5622 5222
 E-post: info@lannebofonder.se, Internet: www.lannebofonder.se