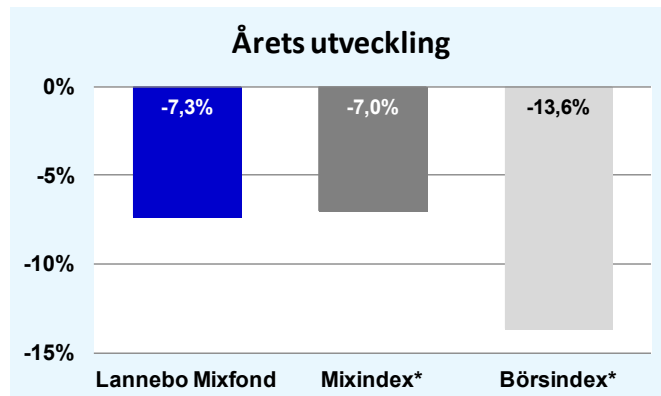
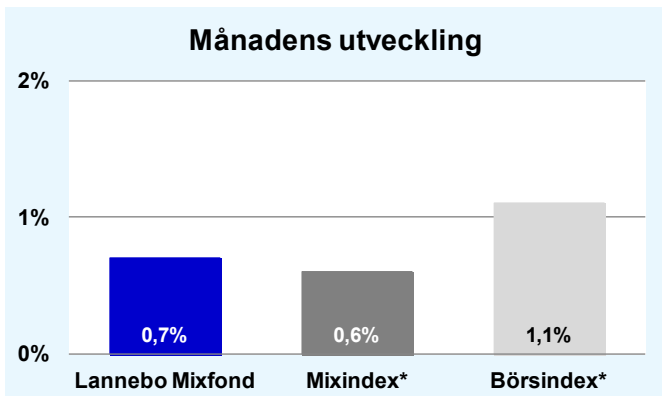


## Riskinformation

De pengar du investerar i fonder kan både öka och minska i värde. Värdetillväxten är bland annat beroende av börsernas, räntornas och valutornas framtida utveckling. Historisk avkastning är inte någon garanti för framtida avkastning. Fondsparandet skall ses på lång sikt, då har du en möjlighet att få en bättre avkastning än traditionellt räntesparande. I fondens risk/avkastningsindikator som återfinns i fondens faktablad tillhör fonden för tillfället riskkategori 5, vilket betyder medelhög risk för både upp- och nedgångar i andelsvärdet. Kategori 1 innebär inte att fonden är riskfri. Fonden kan med tiden flytta både till höger och vänster på skalan. Det beror på att indikatorn bygger på historisk data som inte är en garanti för framtida risk/avkastning. Faktablad, informationsbroschyr och fondbestämmelser för fonden kan rekvideras från fondbolaget eller hämtas från www.lannebofonder.se.



## Fondens placeringsinriktning

Lannebo Mixfond är en aktivt förvaltd blandfond som växlar mellan aktier och räntebärande överlåtbara värdepapper, dock alltid minst tio procent i båda tillgångsslagen. Fonden placerar främst i Sverige men har globala placeringsmöjligheter.

## Förvaltarkommentar

Stockholmsbörsen utvecklades positivt under december och steg med drygt en procent (SIXPRX) efter en stark sista vecka på året. Världens breda index uppvisade små positiva förändringar och MSCI World steg med en halv procent. Under månaden fortsatte marknaden att fokusera på den europeiska skuldsituationen och nyhetsflödet var som vanligt omfattande. Det svenska börsåret avslutades med rapporter från Elekta, Clas Ohlson och KappAhl, som alla överraskade negativt. Elektas orderingång var dock mycket stark, vilket innebar att aktien steg efter rapporten. AstraZeneca köpte under månaden ett kinesiskt generikaföretag. Företaget meddelade dessutom att man lägger ner utvecklingen av ett preparat och varnade för att helårsvinsten troligtvis hamnar i nedre delen av prognosintervallet, vilket fick aktien att falla. Den amerikanska konjunkturstatistiken fortsatte att överraska positivt. Även den tyska statistiken var något bättre än väntat medan de kinesiska indikatorerna överraskade negativt. Den europeiska centralbanken, ECB, och den australienska centralbanken sänkte sina styrräntor medan de hölls oförändrade i de andra stora ekonomierna. Även den svenska centralbanken sänkte reporäntan. Obligationsräntorna och råvarupriserna föll under månaden. Den svenska kronan stärktes mot euron medan den var oförändrad eller försvagades mot andra stora valutor.

De sektorer som utvecklades bäst på den svenska börsen under december var Dagligvaror, Hälsovård och Råvaror. IT, Energi och Telekomoperatörer var de sektorer som utvecklades svagast. Bland månadens vinnaraktier fanns Saab, Swedish Match och NCC. Bland de aktier som utvecklades svagast återfanns SAS, Electrolux och Husqvarna.

Under december steg andelskursen i Lannebo Mixfond med 0,7 procent, vilket var 0,1 procentenheter bättre än jämförelseindex. Aktieinnehaven i bland annat Securitas, Volvo och Scania påverkade fonden negativt. Fondens innehav i NCC, Skanska och Swedish Match bidrog dock positivt till avkastningen.

Sedan ett par månader tillbaka har vi en positiv syn på aktiemarknaden. Fondens aktieandel var 60 procent i slutet av månaden, vilket var tre procentenheter högre jämfört med en månad tidigare och även högre än normalt. Hela innehavet i Stora Enso har sålts efter en kraftig kursuppgång på kort tid. Stora köp har skett i Hennes & Mauritz, Ericsson och Elekta. Hennes & Mauritz är ett av få bolag som sannolikt kommer att visa på vinsttillväxt under 2012. Aktien ger också en hög direktavkastning. Även Ericsson är attraktivt värderat. Elekta, som tillverkar utrustning för att behandla cancer, är relativt högt värderad men ger exponering till ett unikt företag som är ledande i en sektor som växer mycket snabbt.

## Avkastning, %

	Lannebo Mixfond	Mixindex*	Börsindex*
December 2011	+0,7	+0,6	+1,1
År 2011	-7,3	-7,0	-13,6
3 år (081231-111231)	+56,5	+28,8	+68,1
5 år (061231-111231)	+25,0	+4,6	-0,3
10 år (011231-111231)	+57,4	+53,1	+86,5
Sedan start (000804)	+49,2	+42,9	+50,1
Genomsnittlig årsavkastning 24 mån	+2,8	+2,9	+4,7

## Månadsavkastning, %

Jan	Feb	Mar	Apr	Maj	Jun
-0,6	-1,6	+1,9	+2,3	-0,8	-2,1
Jul	Aug	Sep	Okt	Nov	Dec
-2,5	-6,3	-3,1	+5,9	-1,1	+0,7

**Aktieandel:** 60% (skall ligga inom intervall 10-90%)

## Nyckeltal

	Lannebo Mixfond	Mixindex*	Börsindex*
Sharpe kvot	0,2	0,3	0,3
Totalrisk, %	10,3	9,2	17,2
Tracking error	2,1		
Informationskvot	-0,1		
Alfa	0,0		
Beta	1,1		

## Större förändringar

Köp netto	Försäljningar netto
Hennes & Mauritz	Stora Enso
Ericsson	
Elekta	

\* Börsindex - SIX Portfolio Return Index  
Mixindex - 50% SIX Portfolio Return Index, 50% statsskuldsväxelindex  
För definitioner och förklaringar var god vänd.

# Lannebo Mixfond

## Månadsrapport december 2011

### Större innehav

Värdepapper	Andel av förmögenhet (%)	
	31/12	30/11
Swedbank	4,5	4,9
Investor	4,2	4,4
Nordea Bank	4,1	4,5
Swedish Match	4,0	3,9
Hennes & Mauritz	3,9	2,5
Ericsson	3,3	2,1
SKF	3,0	3,2
Volvo	3,0	2,7
Skanska	2,9	2,9
Tele2	2,7	2,1
SEB	2,7	2,6
Sandvik	2,6	2,9
Autoliv	2,5	2,6
SCA	2,4	2,2
Elekta	2,4	1,1
Getinge	2,1	2,0
SSAB	1,8	2,0
Atlas Copco	1,7	1,8
Meda	1,6	1,6
Scania	1,3	0,1
Likviditet	39,5	43,2

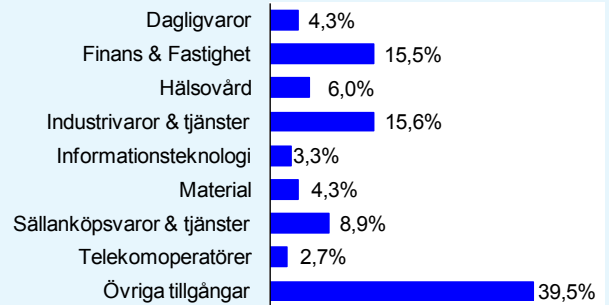
### Årsavkastning, %

	Lannebo Mixfond	Mixindex*	Börsindex*
2011	-7,3	-7,0	-13,6
2010	+13,7	+13,8	+26,9
2009	+47,7	+21,7	+53,3
2008	-21,2	-18,9	-39,1
2007	+1,4	+0,1	-2,6

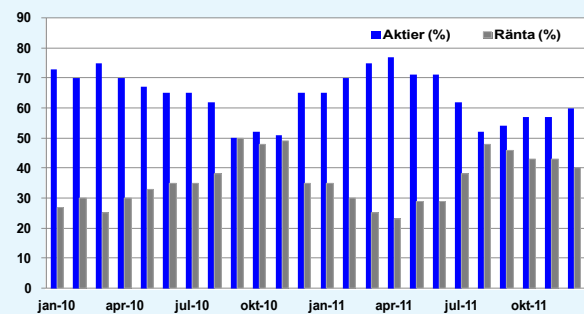
### Fondfakta

Strategi	Blandfond, global
Förvaltningsmål	God riskjusterad avkastning
Startdatum	2000-08-04
Startkurs	10,00
Andelskurs 111231, kr	13,11
Fondförmögenhet 111231, mkr	2 049
Jämförelseindex	50% SIX Portfolio Return Index 50% Statsskuldväxelindex
Bankgiro	5563-4612
Plusgiro	400 21 09-9
ISIN	SE0000740706
Fondbolag	Lannebo Fonder AB
Förvaltare	Magnus Matstoms
Förvaringsinstitut	SEB
Tillsynsmyndighet	Finansinspektionen
Revisor	Deloitte
Kursnotering	Dagligen
Fast arvode	1,6%
Teckning/inlösen	Dagligen
PPM-nr	878 520
Omsättningshastighet, ggr	2,1 (110630)

### Branschfördelning



### Förändring av aktieandel



### Förklaringar

Sharpe kvot	Ett mått på fondens avkastning med hänsyn till den totalrisk som fonden har haft under en period. Beräknas som kvoten mellan fondens avkastning minus den riskfria räntan och fondens totala risk (standardavvikelsen). Uppgiften baseras på månadsdata och avser de senaste 24 månaderna.
Totalrisk	Anges som standardavvikelsen för variationerna i fondens eller index totala avkastning. Uppgiften baseras på månadsdata och avser de senaste 24 månaderna.
Tracking error	Ett mått som beskriver hur fondens kursutveckling följer utvecklingen av jämförelseindex. Beräknas som standardavvikelsen för differensen i avkastning på fonden och ett jämförelseindex. Uppgiften baseras på månadsdata och avser de senaste 24 månaderna.
Informationskvot	Ett mått på riskjusterad avkastning. Den mäts som den aktiva avkastningen delat med portföljens aktiva risk. Uppgiften baseras på månadsdata och avser de senaste 24 månaderna.
Alfa	Beskriver effekten av portföljförvaltarens val på fondens avkastning. Ett positivt alfavärde är den extra avkastning som investeraren får för att ha tagit större risk än marknaden. Uppgiften baseras på månadsdata och avser de senaste 24 månaderna.
Beta	Beskriver känsligheten för förändringar i fondens värde i förhållande till förändringar i marknadens värde. Betavärdet berättar hur mycket fondens värde förändras procentuellt sett när marknadens värde förändras med en procentenhet. Uppgiften baseras på månadsdata och avser de senaste 24 månaderna.

### Lannebo Fonder AB

Postadress: Box 7854, 103 99 Stockholm, Besöksadress: Birger Jarlsgatan 15  
 Tel: +46(0)8-5622 5200, Fax: +46(0)8-5622 5252, Tel Kundenservice: +46(0)8-5622 5222  
 E-post: info@lannebofonder.se, Internet: www.lannebofonder.se  
 Organisationsnummer: 556584-7042