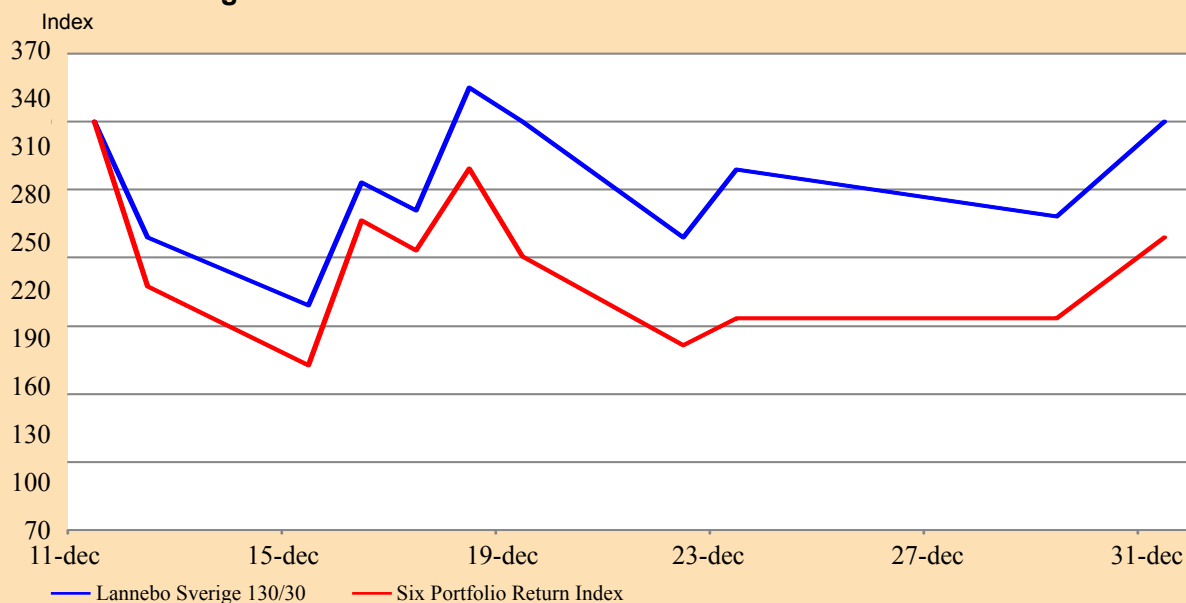


**Kursutveckling 2008-12-11 - 2008-12-31**



**AVKASTNING OCH NYCKELTAL (081231)**

**Avkastning, %** Lannebo Sverige 130/30 SIX Portfolio Return Index

December 2008*	+0,0	-1,7
År 2008 (081211-081231)	+0,0	-1,7

**Månadsavkastning, %**

År	Jan	Feb	Mar	Apr	Maj	Jun	Jul	Aug	Sep	Okt	Nov	Dec*
2008												0,0

**Risk**

Sharpe kvot	n.a.
Totalrisk, %	n.a.
Tracking error, %	n.a.

**Riskexponering**

**Aktiexponering 081231**

Nettoexponering aktier, %	103	Bruttoexponering aktier, %	115
---------------------------	-----	----------------------------	-----

\*period 081211-081231

<sup>1</sup>Uttryckt i kronor

Sharpe kvot Ett mått på fondens avkastning med hänsyn till den totalrisk som fonden har haft under en period. Beräknas som kvoten mellan fondens avkastning minus den riskfria räntan och fondens totala risk (standardavvikelsen). Uppgiften baseras på månadsdata och avser de senaste 24 månaderna.  
 Totalrisk Anges som standardavvikelsen för variationerna i fondens eller index totala avkastning. Uppgiften baseras på månadsdata och avser de senaste 24 månaderna.  
 Tracking error Ett mått som beskriver hur fondens kursutveckling följer utvecklingen av jämförelseindex. Beräknas som standardavvikelsen för differensen i avkastning på fonden och ett jämförelseindex. Uppgiften baseras på månadsdata och avser de senaste 24 månaderna.

Lannebo Fonder AB

Postadress: Box 7854, 103 99 Stockholm, Besöksadress: Birger Jarlsgatan 15  
 Tel: +46(0)8-5622 5200, Fax: +46(0)8-5622 5252, Tel Kundservice: +46(0)8-5622 5222  
 E-post: info@lannebofonder.se, Internet: www.lannebofonder.se

**Förvaltarkommentar**

December månad blev något av vinstvarningarnas månad. Det gick knappt en dag utan att något bolag var ute och varnade för att vinsten inte kommer att bli vad man tidigare bedömt. Vikande efterfrågan, uppskjutna investeringsbeslut, lagerneddragningar, mm, förklaringarna är många. Problemen för företagen att få rörelsekrediter i spåren av finanskrisen förstärker dock definitivt den pågående konjunkturavmattningen. Den snabba försämringen föranledde dock såväl politiker som centralbanker att vidta åtgärder. Politiker världen över annonserade stimulanspaket av väsentlig omfattning samtidigt som vi fick se stora räntesänkningar världen över. Styrrentorna sänktes i bland annat USA, Japan, Europa (ECB) och Storbritannien. Den svenska Riksbanken sänkte räntan med hela 1,75 procentenheter.

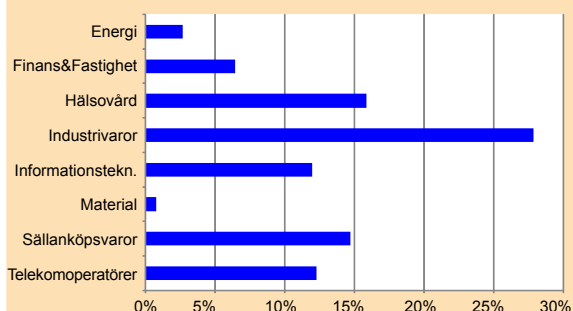
I december steg världsindex (MSCI World) med 3,1 procent och S&P 500 steg med 0,8 procent medan Londonbörsen steg med 3,4 procent. I Sverige steg Stockholmsbörsen (SIXPRX) som helhet med 3,7 procent.

Lannebo Sverige 130/30 var oförändrat från starten den 11 december medan jämförelseindex, SIXPRX, sjönk under motsvarande period med 2,1 procent. Aktier som påverkade fonden mest positivt under månaden var Skanska, Lindab, SKF samt MTG. Aktier som påverkade fonden mest negativt under månaden var Q-Med, Getinge, Nordea samt Ericsson. Lannebo Fonder beslutade att inte acceptera budet på Q-Med (39 SEK/aktie) eftersom det inte avspeglar bolagets långsiktiga potential. Q-Med har en stark marknadsposition inom estetikområdet och med nuvarande produkter, samt fortsatta lanseringar av innovativa produkter, finns goda förutsättningar för att bolaget skall kunna hålla en hög och uthållig tillväxt med god lönsamhet.

Fonden har successivt investerat andelskapitalet sedan fonden startades och de största investeringarna har hittills gjorts i H&M, TeliaSonera, AstraZeneca, Tele2 samt Net Insight. Fonden har hittills intagit två korta positioner, Ratos samt Assa Abloy.

**Portföljinnehav**

Värdepapper	Andel av förmögenhet (%) 31/12
Hennes & Mauritz	8,9
TeliaSonera	7,2
AstraZeneca	5,7
Net Insight	5,2
Tele 2	5,0
ABB Ltd	4,7
Skanska	4,5
Alfa Laval	4,2
MTG	4,1
Nordea Bank	4,0
Atlas Copco	3,9
IFS	3,5
Volvo	3,4
Ericsson	3,3
Elekta	3,1
Meda	3,0
Saab	2,8
Lundin Petroleum	2,7
Q-Med	2,6
Fabege	2,4
Lindab	2,4
Sandvik	2,4
Scania	2,2
Investor	2,2
Getinge	1,5
Nobia	1,1
SKF	1,0
SSAB	0,8
Duni	0,6
Ratos B	-2,2
Assa Abloy B	-3,6

**Branschfördelning 2008-12-31****Fakta**

<b>Strategi</b>	Aktiefond, Sverige	<b>Fondbolag</b>	Lannebo Fonder AB
<b>Förvaltningsmål</b>	God riskjusterad avkastning	<b>Förvaltare</b>	Lars Bergkvist
<b>Startdatum</b>	2008-12-11	<b>Förvaringsinstitut</b>	SEB
<b>Startkurs</b>	10,00	<b>Revisor</b>	Deloitte
<b>Andelskurs 081231, kr</b>	10,00	<b>Kursnotering</b>	Dagligen
<b>Fondförmögenhet 081231, mkr</b>	12	<b>Fast arvode</b>	1,0%
<b>Avkastningströskel</b>	SIX Portfolio Return index	<b>Prestationsbaserat arvode</b>	20% på ev. överavkastning
<b>Bankgiro</b>	346-3585	<b>Teckning/inlösen</b>	Dagligen
<b>Plusgiro</b>	4 34 71-2	<b>PPM-nr</b>	420 292

**Större förändringar**

Köp netto

Försäljningar netto